

ZATWIERDZAM

BURMISTRZ
Miasta i Gminy Łasin
mgr inż. Rafał Kobylski

AKTUALIZACJA ANALIZY ZAGROŻEŃ
dla zidentyfikowanych miejsc, w których występują zagrożenia dla
bezpieczeństwa osób wykorzystujących obszary wodne do pływania,
kąpania się, uprawiania sportu lub rekreacji
na terenie Miasta i Gminy Łasin



OPRACOWAŁ:

Z up. BURMISTRZA

mgr Wojciech Marchlewski
INSPEKTOR

SPIS TREŚCI:

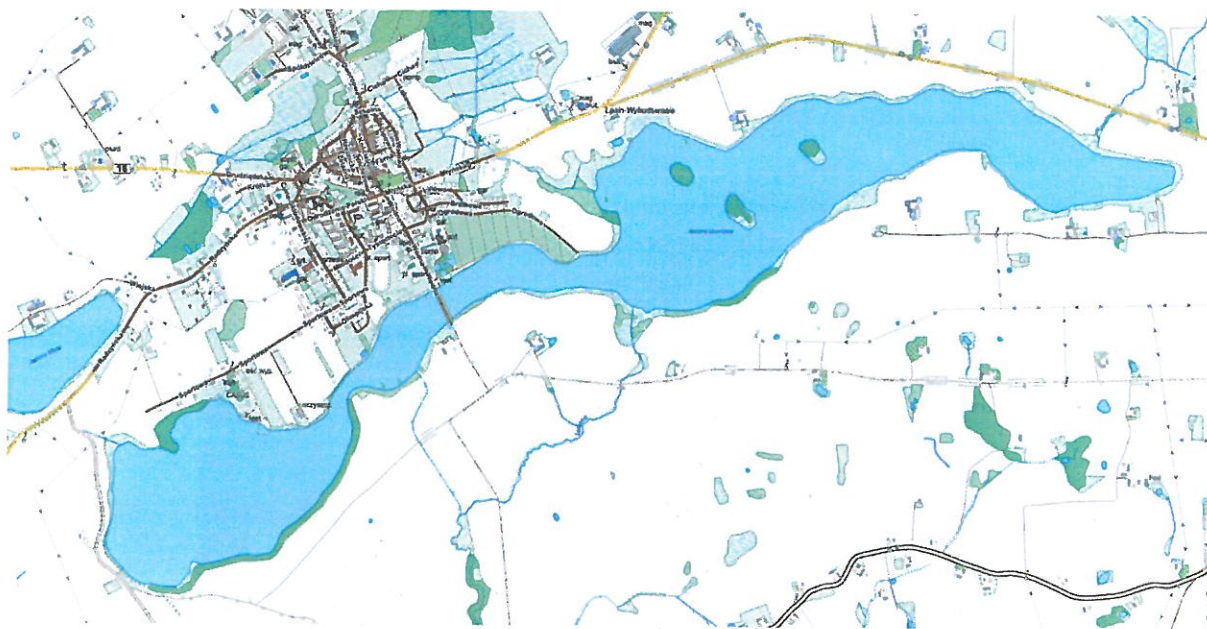
1. Cel i podstawy prawne	4
2. Oznakowanie miejsc niebezpiecznych	3
2.1. Jezioro Łasińskie Zamkowe	3
2.2. Jezioro Nogat	6
2.3. Jezioro Święte	7
2.4. Jezioro Kuchnia	8
2.5. Jezioro Szywałd	9
2.6. Jezioro Łasińskie Małe	9
2.7. Pozostałe jeziora	10
3. Wzory znaków	12

1. CEL I PODSTAWY PRAWNE

W trosce o bezpieczeństwo osób korzystających z obszarów wodnych do pływania, kąpienia się i uprawiania sportu lub rekreacji Urząd Miasta i Gminy Łasin opracował analizę zagrożeń, w tym dokonując identyfikacji miejsc, w których występuje zagrożenie dla bezpieczeństwa osób wykorzystujących obszary wodne do pływania, kąpienia się, uprawiania sportu lub rekreacji na administrowanym terenie. Analiza zawierała zalecenia do wykonania, związane przede wszystkim z oznakowaniem, które zostały zrealizowane. W związku z tym sporządzono aktualizację przedstawiającą wykonane czynności w tym zakresie.

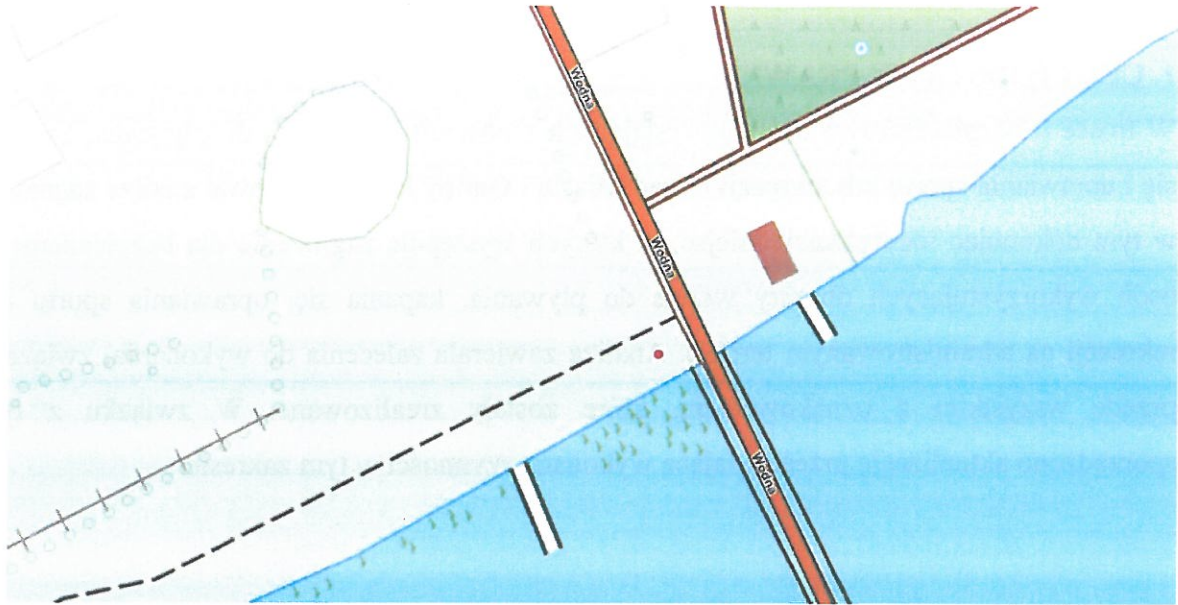
2. OZNAKOWANIE MIEJSC NIEBEZPIECZNYCH

2.1. Jezioro Łasińskie Zamkowe



a) most przy ul. Wodnej *Współrzędne geograficzne N: 53°30'51.66" E: 19°05'29.38"*

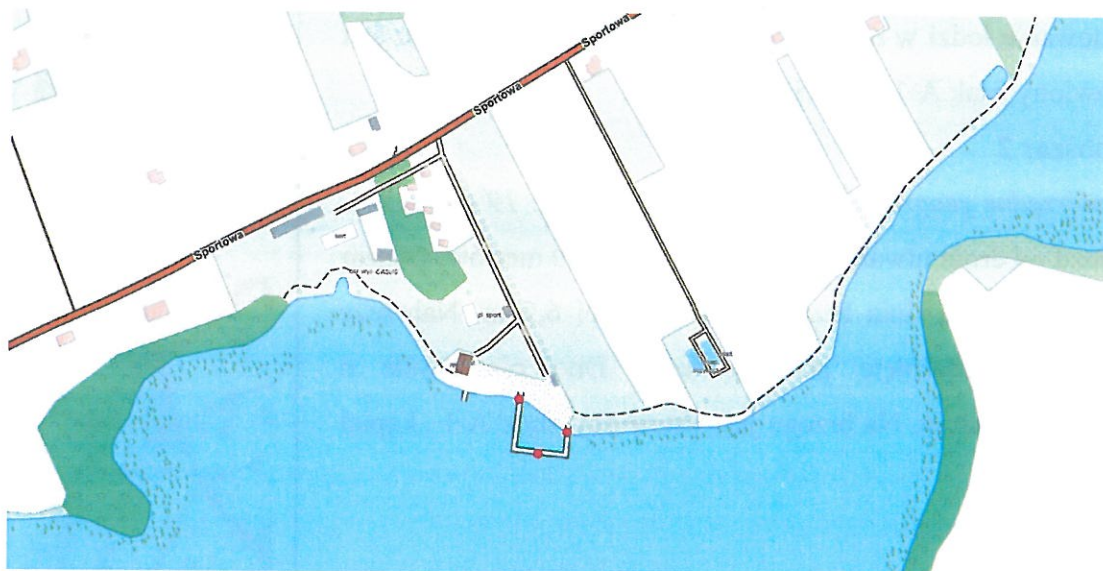
Przedłużenie ulicy Wodnej stanowi most drogowy w kierunku Jakubkowa. Po prawej stronie wzdłuż jeziora ścieżka pieszo-rowerowa. Łatwy dostęp do wody od strony filarów mostu. Teren zarośnięty całkowicie trzcina i trawą, nierówny i pochyły. Na brzegu jest ustawiony znak A-3 „kąpiel zabroniona - most” z tabliczką „zakaz skoków do wody”.



Oznakowane miejsce na jeziorze Łasińskim Zamkowym

b) Ośrodek Wypoczynkowy *Współrzędne geograficzne N: 53°30'33.95" E: 19°04'51.11"*

Ośrodek wypoczynkowy znajduje się przy ul. Sportowej. Na terenie ośrodka znajduje się obszar plaży niestrzeżonej. Na plaży znajduje się pomost drewniany. Długość linii brzegowej pomiędzy ramionami pomostu 52 m. Po obu stronach pomostu ustawiono znaki A-1 „kąpiel zabroniona” z tabliczką „Wejście do wody na własną odpowiedzialność. Brak nadzoru ratownika. Zachowaj ostrożność”. Na środku pomostu ustawiono znak A-8 „Skakanie do wody zabronione”.



2.2. Jezioro Nogat

a) obszar 1

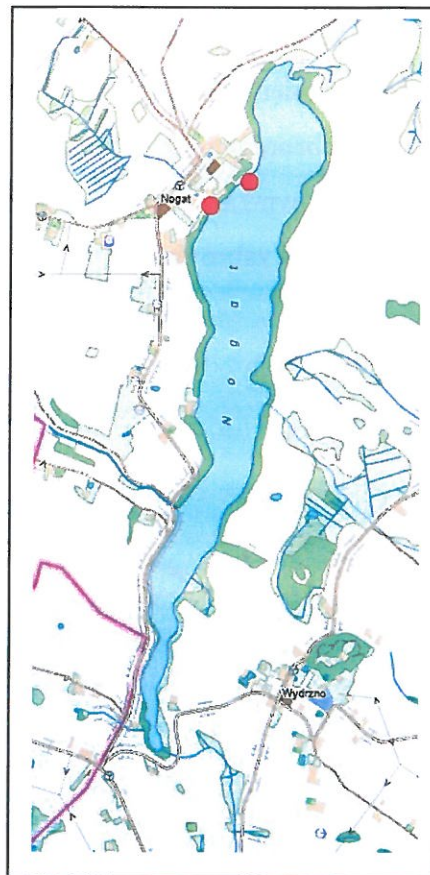
Współrzędne geograficzne N: 53°35'08.8" E: 19°04'00.3"

Dojazd od drogi utwardzonej do wody – ok. 50 metrów. Linia brzegowa o szerokości 7,5 metrów, piaszczysta, częściowo zarośnięta trawą. Łagodny spód dna. Miejsce umożliwia wodowanie łodzi w razie wypadku na jeziorze. Na brzegu jest ustawiony znak A-1 „kąpiel zabroniona”.

b) obszar 2

Współrzędne geograficzne N: 53°35'10.73" E: 19°04'04.94"

Dojazd od drogi utwardzonej do wody ok. 200 metrów. Obszar plaży wyznacza linia brzegowa o długości 6,5 m. Nabrzeże częściowo zarośnięte przez trawę. Dno piaszczyste o łagodnym zejściu. Na brzegu jest ustawiony znak A-1 „kąpiel zabroniona”.



Oznakowane miejsca na jeziorze Nogat

2.3. Jezioro Święte

a) obszar 1 Współrzędne geograficzne N: 53°31'14.5" E: 19°12'05.8"

Dojazd do miejsca przez posesję prywatną. Obszar o długości linii brzegowej 2,5 m, całkowicie porośnięty trawą. Dno muliste o stromym zejściu. Brak możliwości przystosowania zbiornika wodnego do funkcji kąpieliska lub miejsca okazjonalnie wykorzystywanego do kąpieli. Miejsce nie wymaga oznakowania.

b) obszar 2 Współrzędne geograficzne N: 53°31'14.6" E: 19°11'25.5"

Dojazd do miejsca przez park będący własnością prywatną (przejazd utrudniony przez krzewy i zwisające gałęzie). Obszar o długości linii brzegowej 3 m, całkowicie porośnięty przez trawę. Dno piaszczyste o łagodnym zejściu. W czasie prowadzonej wizji lokalnej w tym miejscu widoczne znaki biwakowania (miejsca ogniska), co sugeruje na przebywanie w tym miejscu ludzi, którzy wypoczywają nad wodą. Brak możliwości przystosowania zbiornika wodnego do funkcji kąpieliska lub miejsca okazjonalnie wykorzystywanego do kąpieli. Miejsce umożliwia wodowanie łodzi w razie wypadku na jeziorze. Na brzegu jest ustawiony znak A-1 „kąpiel zabroniona”.



Oznakowane miejsce na jeziorze Święte (obszar nr 2)

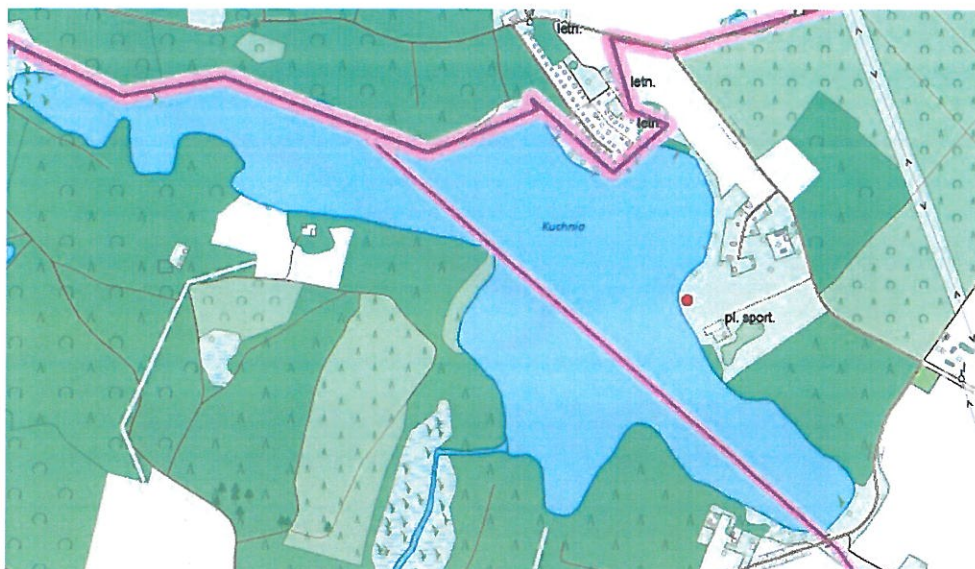
2.4. Jezioro Kuchnia

a) obszar 1 *Współrzędne geograficzne N: 53°35'30.6" E: 19°01'17.4"*

Dojazd do linii brzegowej – przy punkcie czerpania wody. Znajduje się tam obszar o długości linii brzegowej 2,5 m, całkowicie zarośnięty przez trawę i trzcinę. Dno piaszczyste o łagodnym zejściu. Utrudniony dojazd do linii brzegowej od drogi. Nie wymaga oznakowania.

a) obszar 2 *Współrzędne geograficzne N: 53°35'18.5" E: 19°01'37.0"*

Dojazd do linii brzegowej – od strony prywatnych posesji, utrudniony poprzez zamknięty szlaban przy wjeździe. Znajduje się tam obszar o długości linii brzegowej ok. 12 m, zarośnięty przez trawę i trzcinę wodną. W dwóch miejscach na terenach prywatnych znajdują się małe plaże o dnie piaszczystym z łagodnym zejściem do wody, zlokalizowane na działkach będących własnością prywatną. Poza tym w pobliżu znajdują się pomosty przeznaczone do wędkowania oraz cumowania łodzi. Dostęp do linii brzegowej jeziora i na pomosty poprzez tereny prywatne. Zaleca się ustawienie znaków: A-1 – kąpiel zabroniona oraz A-8 - skakanie do wody zabronione. Obowiązek ustawienia znaków spoczywa na właścicielach działek prywatnych.



2.5. Jezioro Szynwałd *Współrzędne geograficzne N: 53°34'38.8" E: 19°06'07.7"*

Dojazd od drogi utwardzonej (Jankowice – Szynwałd) do wody 92 m. Jedyne miejsce z możliwością dostępu do linii brzegowej. Pozostała część linii brzegowej mocno zarośnięta przez roślinność wodną (trzcina). Brak możliwości przystosowania zbiornika wodnego do funkcji kąpieliska lub miejsca okazjonalnie wykorzystywanego do kąpieli. Ewentualna możliwość wodowania mniejszych łodzi ratowniczych w razie wystąpienia wypadku. Nie wymaga oznakowania.



2.6. Jezioro Łasińskie Małe

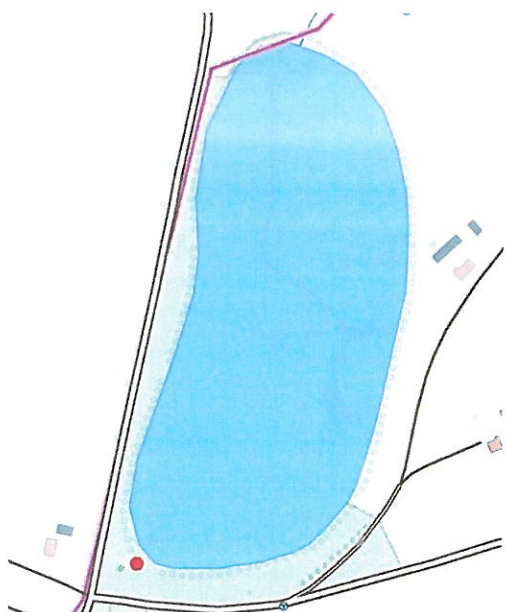
Linia brzegowa całkowicie zarośnięta trawą i trzcina. Jezioro wykorzystywane do celów wędkarskich, brak możliwości uprawiania turystyki wodnej. Brak miejsca umożliwiającego wodowanie łodzi. Brak możliwości przystosowania zbiornika wodnego do funkcji kąpieliska lub miejsca okazjonalnie wykorzystywanego do kąpieli. Nie wymaga oznakowania.



2.7. Pozostałe jeziora

a) Nowe Błonowo *Współrzędne geograficzne N: 53°32'29.3" E: 19°01'45.1"*

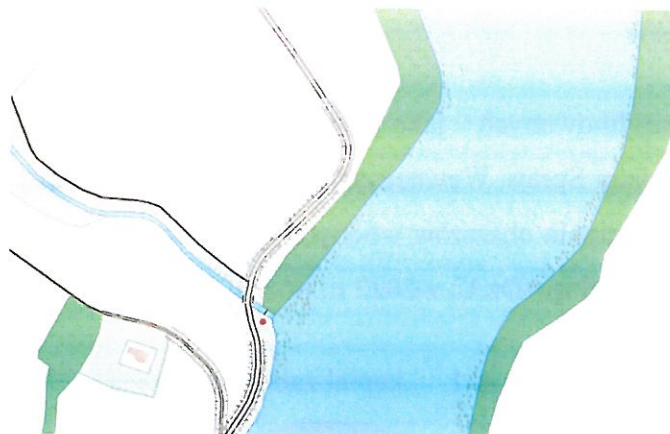
Zlokalizowane przy drodze Nowe Mosty – Bukowiec – Szembruk. Linia brzegowa całkowicie zarośnięta trawą i trzciną. Dno muliste. Obok skrzyżowania w odległości ok. 35 metrów występuje miejsce umożliwiające wodowanie łodzi ratowniczej w razie wypadku. Jezioro wykorzystywane tylko do celów wędkarskich, brak możliwości uprawiania turystyki wodnej. Brak możliwości przystosowania zbiornika wodnego do funkcji kąpieliska lub miejsca okazjonalnie wykorzystywanego do kąpeli. Na brzegu jest ustawiony znak A-1 „kąpiel zabroniona”.



Oznakowane miejsce na jeziorze Nowe Błonowo

b) rzeka Gardęga *Współrzędne geograficzne N: 53°34'14.1" E: 19°03'49.4"*

W pobliżu znajduje się most drogowy oraz śluza (nurt wynosi ok. 0,64 m³/s). Wykorzystywanie rzeki do pływania, kąpeli i uprawiania sportów jest niezalecane, ze względu na brak możliwości przystosowania do funkcji miejsca okazjonalnie wykorzystywanego do kąpeli lub kąpieliska. Odcinki rzeki w pobliżu śluzy gdzie występują m.in. metalowe elementy stanowiące przeprawę mostową powinny być wyłączone z możliwości powszechnego korzystania, jako miejsca niebezpieczne. Osoby korzystające z pozostałych miejsc na rzece powinny zachować prewencyjną ostrożność oraz stosować się do przepisów bezpieczeństwa na obszarach wodnych. Wypoczynek i rekreacja powinny odbywać się w sprzyjających warunkach. W chwili obecnej brak jest potwierdzonych informacji odnośnie wykorzystywania przedmiotowej rzeki do kąpeli, pływania czy uprawiania sportu przez okolicznych mieszkańców. Nie wymaga oznakowania.



c) Zawda Współrzędne geograficzne N: 53°34'04.0" E: 19°09'37.0"

Zbiornik zlokalizowany przy drodze nr 16 i drodze w kierunku wsi Zawdzka Wola. Jedyne miejsce z możliwością dostępu do linii brzegowej od drogi w kier. Zawdzkiej Woli. Pozostała część linii brzegowej zarośnięta przez roślinność wodną (trzcina). Ewentualna możliwość wodowania mniejszych łodzi ratowniczych w razie wystąpienia wypadku na wodzie. Brak możliwości uprawiania turystyki wodnej. Brak możliwości przystosowania zbiornika wodnego do funkcji kąpieliska lub miejsca okazjonalnie wykorzystywanego do kąpieli. Na brzegu jest ustawiony znak A-1 „kąpiel zabroniona”.



Oznakowane miejsce na jeziorze Zawda

3. WZORY ZNAKÓW

Na terenach zidentyfikowanych jako niebezpieczne, ustawiono znaki zgodnie z rozporządzeniem Ministra Spraw Wewnętrznych z dnia 6 marca 2012 r. w sprawie sposobu oznakowania i zabezpieczania obszarów wodnych oraz wzorów znaków zakazu, nakazu oraz znaków informacyjnych i flag. (Dz.U. z 2022 r., poz. 1979 ze zm.)

A-1 „kąpiel zabroniona”



A-3 „kąpiel zabroniona - most”



A-8 „skakanie do wody zabronione”

